



Казанский федеральный  
УНИВЕРСИТЕТ

# Магистерская диссертация: с чего и как начать работу

Вебинар

**Пуряев Айдар Султангалиевич**

Профессор кафедры производственного менеджмента  
Набережночелнинский институт КФУ

[ASPuryaev@kpfu.ru](mailto:ASPuryaev@kpfu.ru)

+7 (8552) 39 66 18

## Что такое магистерская диссертация?

- *Магистерская диссертация* – это самостоятельно подготовленное выпускное исследование студента по профильному предмету, обладающее оригинальностью и уникальностью.



Что такое магистерская диссертация?

- *Магистерская диссертация* – это ВКР исследовательского характера.
- *Магистерская диссертация* – это выпускная работа, в рамках которой магистрант на основании собственных авторских разработок, научно-исследовательской деятельности или же анализа решает задачи, которые имеют достаточно серьезное значения для некоторой области исследования.



## Ключевые аспекты диссертации (квинтэссенция)

- *Научно-исследовательская деятельность.*
- *Результаты, обладающие оригинальностью и уникальностью.*
- *Существенное значение для объекта исследования.*
- **Научная новизна!** Это приращение знания в исследуемом вопросе.



## Немаловажный ролик о насущном, главном

- Ролик [о важном в жизни](#) .
- Смотря этот ролик перенесите эту *модель жизни* на *модель написания Вашей диссертации* , и ... уже станет более менее понятно... что нужно делать.



«Скелет» диссертации или банка с мячиками для гольфа

- **«Скелет» или структура диссертации** – это первое и самое главное (или важное) в написании всей полноценной работы. *Был бы «скелет», то «мясо» нарастет.* Т.е. появятся и камешки , и песочек, и радостные минуты после защиты (☺☺).
- **Свое время и энергию** нельзя тратить на изучение отвлеченных неструктурированных и несвязанных материалов с темой диссертации. Не хватит времени на **Главное!** (диссертацию).



## Предмет и объект исследования

- **Предмет исследования** – это то, что исследуется.

Например, *система планирования, система контроллинга, система маркетинга и сбыта внутри предприятия* или же *управление рисками, логистика производства, управление проектами* – все те области деятельности ХС, которые должны изучаться по принципу **«вглубь»**, а не **«вширь»**.



## Предмет и объект исследования

- **Объект исследования** – это то, в чём или где исследуется.

Например, *машиностроительные предприятия (отрасль), предприятия легкой промышленности, любые ХС от малых до крупных предприятий промышленности, строительства, транспорта.*

**Исследуем отрасль – внедряем на конкретном предприятии!!!** Например, в ПАО «КАМАЗ», ПАО «Татнефть» или ООО «Рога и Копыта».





## Название магистерской диссертации

- Обязательно должно отражать *предмет* и *объект исследования*, поэтому важно с **Этими Категориями** определиться заранее, о чем мы и говорили ранее.
- **Одно повествовательное предложение**, краткое, отражающее предмет и объект исследования, а также может отражать цель исследования, с помощью слов: «Исследование», «Совершенствование», «Разработка» (необязательно, но желательно).



## Примеры и варианты названия магистерской диссертации

- Исследование и развитие технологии «Lean Production» на машиностроительных предприятиях.
- Развитие и внедрение систем управления доступом и учета времени на предприятии (на примере ООО «Parallax»).
- Совершенствование технологии «Lean Production» в нефтегазовой промышленности (на примере ПАО «ТАТНЕФТЬ»).

## Примеры и варианты названия магистерской диссертации

- Разработка и реализация маркетинговой стратегии сети автозаправочных станций (на примере ПАО «Татнефть»).
- Исследование и развитие системы мотивации персонала на предприятиях сферы услуг.
- Исследование и совершенствование системы электронного документооборота на предприятиях нефтегазоперерабатывающей отрасли.

## Примеры и варианты названия магистерской диссертации

- Исследование и развитие технологии «Lean Production» в производстве резиновых изделий обрабатывающих производств
- Разработка и внедрение системы управления проектами на основе технологии «Agile» (на примере ООО «Передовые технологии»)

**PS:** Не обязательно в названии указывать в скобках *на примере*. **Можно данную фразу включить только в названии главы 3!** В последнее время пришли именно к этому!

## Цель магистерской диссертации

- Цель работы – это **то, что отражено в названии.**
- Т.е., если Вы определились с названием, то цель **уже имеется.** Если в процессе формулировки цели появились «новые» мысли, то необходимо **цель и название работы коррелировать** (привести в соответствие!)





- Определившись с Предметом, Объектом, Названием и Целью работы мы **осуществили локализацию исследования.**
  - Т.е. сейчас необходимо «вести» Работу, «пронизывать» её в этих локальных пределах!!! **Не выходить за них, не копать «вширь»** или же **не делать «кучу ямок»,** а проводить исследование **«вглубь».**
- Только по данному **Предмету** и **Объекту** исследования!

## Финитизация цели исследования

- Необходимо осуществить описание (или просто обозначить) **предположительные результаты исследования.**
- Т.е. необходимо **просто перечислить** то, что собираетесь разработать, совершенствовать или внедрить (в зависимости от поставленной цели исследования). Эти результаты могут быть изменены в процессе исследования, **но обозначить их сразу надо!**



## Примеры финитизации (возможных результатов)

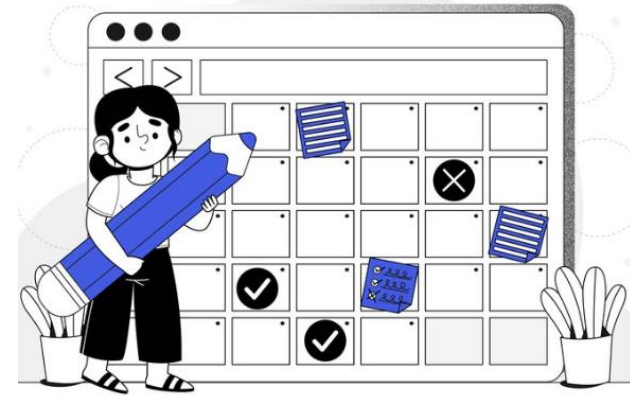
- Разработка системы управления качеством в рамках технологии «Lean Production».
- Разработка критериев для выбора системы управления доступом и учета времени на предприятии.
- Организационно-экономический механизм внедрения корпоративной информационной системы.
- Методика проведения внутреннего аудита в АО «НТЗ «ТЭМ-ПО».



## Примеры финитизации (возможных результатов)

- Особенности в разработке стратегии маркетинга применительно к деятельности сети АЗС.
- Концептуальная модель совершенствованной системы TMS на основе нейронной сети.
- Организационно-экономический механизм внедрения технологии системы управления закупками с фиксированной точкой заказа в ООО «ЦФ КАМА».
- Автоматизированная система управления пассажирскими перевозками автотранспортных предприятий в Республике Татарстан.

- Далее необходимо расчленить поставленную **цель** на **подвопросы** или **установить задачи**, которые необходимо решить в процессе исследования.
- Результатами некоторых задач будут вышеперечисленные результаты, обозначенные в процессе **финитизации**. Т.е. часть задач уже сформулированы, но не ВСЕ!!!

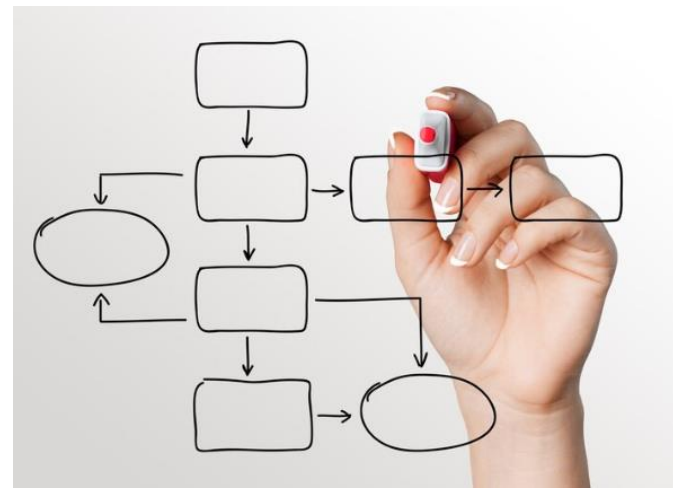


## Стратификация исследования (примеры сопутствующих задач)

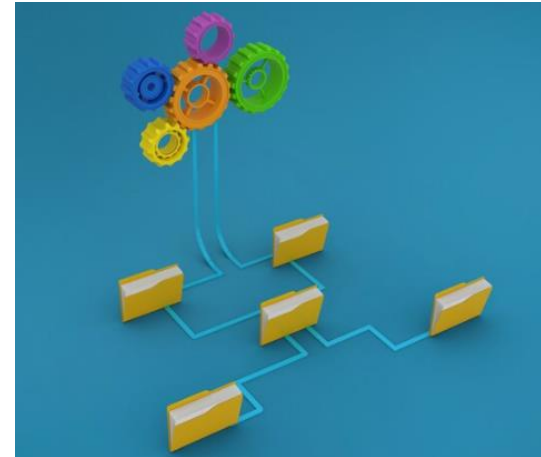
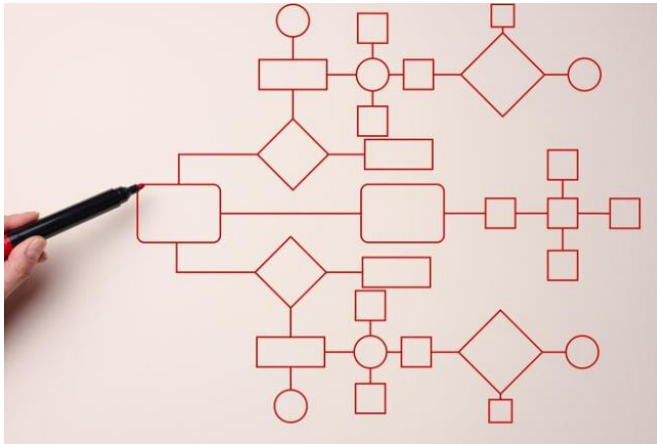
- Оценка экономической эффективности внедрения усовершенствованной корпоративной системы «Битрикс 24».
- Сравнительный анализ систем управления пассажирскими перевозками российских и зарубежных автотранспортных предприятий.
- Тенденции развития маркетинговой стратегии в рознично-сбытовых сетях АЗС российских и иностранных компаний.

## Композиция исследования

- Настало время **упорядочить по смыслу решения** установленных задач для достижения поставленной цели исследования.
- Т.е. нужно на основе того, что сделано Вами выстроить последовательность исследования, т.е. разработать структуру работы, «скелет» исследования. **Это есть основа любой НИР!!!**



- Примеры структуры магистерских диссертаций по направлению подготовки 38.04.02 Менеджмент (Инновационный менеджмент).



- Полезно будет разрабатывать определенные схемы, «деревья», чтобы работа выглядела более **презентабельно, наглядно, результативно.**
- Эти схемы, таблицы, «деревья» нужны будут как минимум для представления результатов **при защите в Power Point**, как максимум - **видны конкретные результаты исследования!!!** Примеры [схем](#) из различных НИР.





- Ссылки на источники обязательны в магистерской диссертации (объем в среднем от **50** до 100 пунктов).
- Обычно это **затекстовые ссылки**, оформленные по ГОСТ Р 7.0.5.-2008 (скачать документ можно: <http://nbpublish.com/gost7.0.5-2008.pdf> ).  
Нумерацию списка источников лучше оформлять **по мере появления источника**, а не по алфавиту! Так легче, в ГОСТ об этом ничего не сказано.

- Самая **главная задача** любой диссертации. Отражена в названии!!!
- Приращение знания в исследуемом вопросе может быть в виде *новой классификации, методики, комплекса принципов, математической модели, уточнения определения понятия, организационно-экономического механизма и т.п.* Все то, что Вы **сами сделали, прирастили** к существующему! Достаточно **одного пункта** для магистерской диссертации (можно и более).





## Формулировка научной новизны (НН)

- Правильно сформулированная **НН** не вызывает вопросов, если только по существу глубокого содержания.
- При формулировании надо использовать правило **ТРЕХ** вопросов: **Что нового? - Чем отличается от существующих? – Что позволяет?** Ответив на эти вопросы при *формулировании НН*, Вы получаете достойный результат, выносимый на защиту! Но могут быть исключения.



- Разработана авторская концептуальная модель совершенствования системы менеджмента качества в автомобильной промышленности, которая в отличие от существующих предполагает внедрение продукта КСК.Service&Teamwork и разработки QCC-проектов, позволяющих оптимизировать сервисные процессы и коммуникации, мотивировать к творческому подходу, повысить производительность, качество и эффективность деятельности.

## Формулировка НН (варианты)

- Разработана и внедрена альтернативная система гибкого управления в нефтегазовой отрасли, отличающаяся от существующей наличием целостной концептуальной модели управления на основе технологии «Agile», основанной на внедрении ценности «Сохранение окружающей среды» и роли «Эко-советник» в инструмент SAFe (Scaled Agile Framework). Внедряемая система позволит эффективно управлять рисками, реагировать на вызовы устойчивого развития, улучшать бизнес-процессы и быть социально-ответственным предприятием.

- Разработана адаптивная система управления на предприятии ООО «Parallax» на основе интеграции систем контроля доступа и учета времени в единый информационный кластер на базе серверного оборудования и позволяющая одновременно вести автоматическую фильтрацию посетителей и учет проведенного времени сотрудником предприятия на своем рабочем месте.

- Усовершенствована системы управления разработками с использованием подходов «Target costing» в ПАО «КАМАЗ» на основе предложенных алгоритмов выбора оптимальных технических решений на всех этапах проектирования, которая позволяет обеспечить разработку новых продуктов с достижением целевого уровня рентабельности и сроков окупаемости.

- Разработан математический аппарат преобразования значений лингвистической переменной (термов) в функцию желательности, позволяющий учитывать в процессе компромиссной оценки эффективности инвестиционного проекта ограничения и (или) желательные уровни по значениям частных параметров, заданным в виде нечетких множеств.

## Формулировка НН (варианты)

- Научной новизной может быть и то что начинается со слов: **«Впервые проведено исследование ... какого-то вопроса»**.
- Для магистерских и даже кандидатских диссертаций особенно в области экономических и управленческих наук это маловероятно 😊. Поэтому данную формулировку нежелательно осмеливаться брать!

- Итак, имеется структура диссертации. Нужно начинать собирать **информацию** по источникам (статьям, монографиям, методическим указаниям, пособиям и т.п.)
- Сегодня это можно осуществлять гораздо легче через **Интернет**. Можно посетить библиотеки в дистанционном формате. Т.е. не выходя из дома получить определённую информацию, находящуюся в свободном доступе (бесплатно).





- eLIBRARY.RU - это крупнейший российский информационно-аналитический портал в области науки, технологии, медицины и образования, содержащий рефераты и полные тексты более 38 млн научных публикаций и патентов, в том числе электронные версии более 5600 российских научно-технических журналов, из которых более 4800 журналов в открытом доступе. В системе зарегистрированы 1,7 миллиона индивидуальных пользователей из 125 стран мира. eLIBRARY.RU и РИНЦ разработаны и поддерживаются компанией "Научная электронная библиотека".

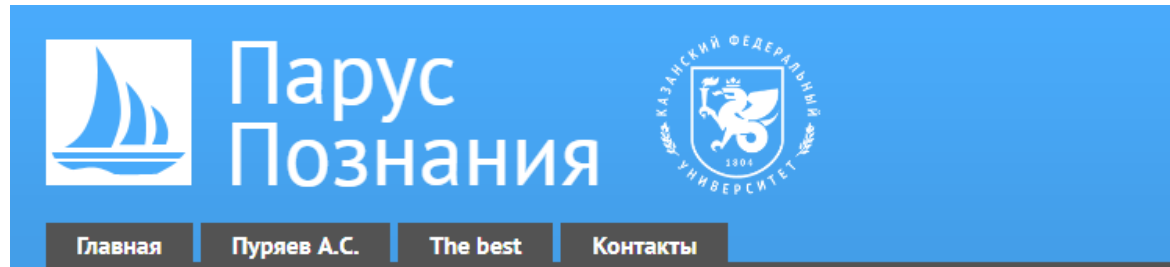
- библиографическая и реферативная база данных и инструмент для отслеживания цитируемости статей, опубликованных в научных изданиях. Индексирует 18 тыс. названий научных изданий по техническим, медицинским и гуманитарным наукам 5 тыс. издателей. База данных индексирует научные журналы, материалы конференций и серийные книжные издания. Разработчиком и владельцем Scopus является издательская корпорация Elsevier (Амстердам, Нидерланды, 1880).

- база данных научной периодики, предоставляющий платный доступ к научным публикациям. Запущен в марте 1997 года. Содержит 2500 научных журналов и 26 000 электронных книг. Запущен в марте 1997 года. Журналы разделены на четыре раздела:
  - ✓ физические и инженерные науки;
  - ✓ естественные науки;
  - ✓ медицинские науки;
  - ✓ общественные и гуманитарные науки.

Разработчиком и владельцем Science Direct является издательская корпорация Elsevier (Амстердам, Нидерланды, 1880).

- самая авторитетная в мире аналитическая и цитатная база данных журнальных статей, объединяющая 3 базы: *Science/Social Sciences / Arts&Humanities Citation Index*. Эти ресурсы не содержат полных текстов статей, однако включают в себя ссылки на полные тексты в первоисточниках и списки всех библиографических ссылок, встречающихся в каждой публикации, что позволяет в краткие сроки получить самую полную библиографию по интересующей теме. Владелец – с 3 октября 2016 года – Clarivate Analytics (Onex (Канада) и азиатская группа Baring Asia).

- Данная презентация будет выложена на сайте «Парус познания» в разделе «Учебный комплекс» в PDF-формате (п.9) <http://aidarp.ru>



УЧЕБНЫЙ КОМПЛЕКС: ЛЕКЦИИ, МЕТОДИЧЕСКИЕ УКАЗАНИЯ,  
СЛАЙДЫ, ВОПРОСЫ И Т.Д.



Казанский федеральный  
УНИВЕРСИТЕТ

МАГИСТЕРСКАЯ ДИССЕРТАЦИЯ: С ЧЕГО И КАК НАЧАТЬ РАБОТУ

СПАСИБО ЗА ВНИМАНИЕ!

**Пуряев Айдар Султангалиевич**

Профессор кафедры производственного менеджмента  
Набережночелнинский институт КФУ

[ASPuryaev@kpfu.ru](mailto:ASPuryaev@kpfu.ru)

+7 (8552) 39 66 18

